

Przywykliśmy uważać, że zabytek to zapadła w ziemię ruina zamku, otulony zielenią kościółek, szlachecki dworek wabiący portykiem kolumnowym czy efektownie zdobiona mieszczńska kamienica. Zabytki techniki (np. browary, huty, gazownie, parowozownie, cegielnie, zajezdnie tramwajowe, mosty, latarnie morskie, dworce kolejowe) nadal niesłusznie lekceważymy a są one przecież i piękne i pouczające. Zwłaszcza te, które mimo upływu lat, nadal pełnią swoją funkcję przemysłową.

W województwie małopolskim do interesujących obiektów architektury przemysłowej należy zespół urbanistyczno-architektoniczny browaru w Brzesku-Okocimiu wraz z otaczającymi go zabudowaniami i zespołem pałacowo-parkowym. Zespół ten doskonale wkomponowany w otaczający go krajobraz budowany był od 1845 r. i rozbudowywany aż do lat 30. XX w.

Początkowo mały, browar ten z czasem stał się jednym z największych zakładów piwowarskich w Austro-Węgrzech, a później w Europie. Założony został w r. 1845 r. przez przybyłego ze Szwabii via Wiedni piwowara Jana Ewangelistę Goetza (1815-1893), którego przodkowie od wieków trudnili się browarnictwem. Z czasem Goetz stał się potężnym przemysłowcem i właścicielem ziemskim, a także znanym w okolicy działaczem charytatywnym. Założył w Brzesku Kasę Chorych, wybudował szpital, szkołę ludową oraz kościół św. Trójcy. Pełnił wiele odpowiedzialnych funkcji: był dyrektorem kasy zaliczkowej, członkiem Rady Powiatowej w Brzesku i Izby Przemysłowo-Handlowej w Krakowie. Choć pochodził z rodziny niemieckiej, nauczył się mówić po polsku i w duchu polskości

wychowywał swe dzieci. Polonizacja nasiliła się po nadaniu mu przez cesarza Franciszka Józefa II szlachectwa w r. 1881.

Majątek po nim objął jego syn Jan Albin Goetz-Okocimski (1864-1931), student Wyższej Szkoły Rolniczej w Wiedniu, z czasem znany działacz polityczny, filantrop, mecenas sztuki, od r. 1908 mający tytuł barona. Piastował m.in. funkcję marszałka powiatowego, a następnie komisarza powiatowego, był także przewodniczącym Koła Polskiego w Wiedniu, a w latach 1928-30 senatorem. Właśnie za jego rządów browar okocimski przeżywał największy rozkwit. Pod koniec XIX w. Jan Albin wybudował nieopodal browaru wspaniały pałac, Kasę Chorych, szpital, gimnazjum, a przy browarze wznosił osiedle dla robotników i urzędników.

Spadkobiercą Jana Albina był jego syn Antoni Jan (1895-1962), absolwent Wyższej Szkoły Handlowej w Krakowie. Po rozpoczęciu działań wojennych Antoni Jan Goetz uciekł za granicę w obawie przed represjami Niemców za przynależność do narodu polskiego. Walczył w Wojsku Polskim we Francji, a następnie w Wielkiej Brytanii. Do Polski nigdy już nie wrócił; zmarł na emigracji w Nairobi, w Kenii.

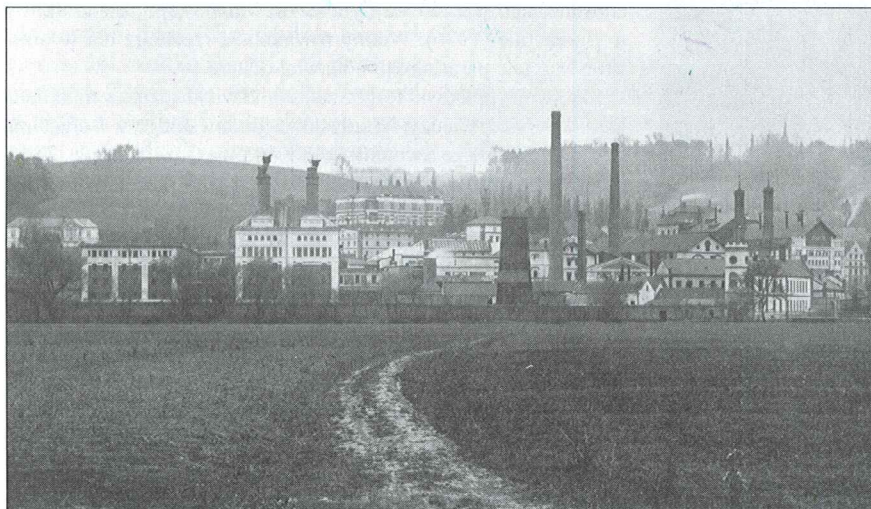
Browar w Okocimiu, powstały w r. 1845 mimo, iż produkował piwo dobre, łatwo znajdujące nabywców, nie dysponował odpowiednimi piwnicami. Sytuacja zmieniła się w latach 70. XIX w., gdy zakład zaczął się bardzo szybko rozwijać, zajmując coraz to większy teren.

Z wielu zachowanych budynków browarnianych najstarszy jest budynek administracyjny zwany „starym pałacem”, w którym mieścił się browar założony w r. 1845, a tak-

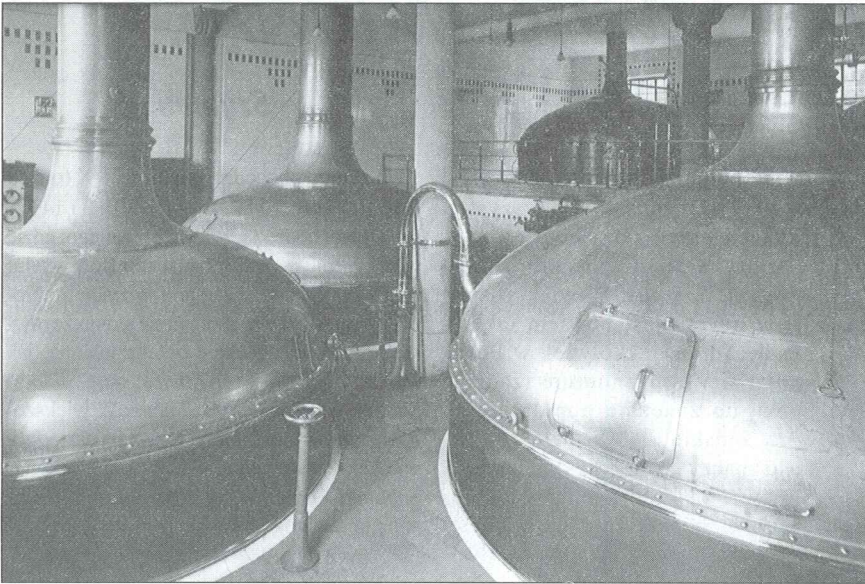
że rezydencja rodu Goetzów. Budowla ta powstała w latach 1845-1850, rozbudowana została w r. 1870 oraz w latach 90. XIX w. i w r. 1905, zapewne przez wiedeńskiego architekta Leopolda Simony. Ta jednopiętrowa budowla wzniesiona w stylu neorenesansowym, dekorowana jest gzymsami, belkowaniami, konsolkami, cekinami, pilastrami, główkami amorków i ozdobnym wykuszem z półkolistymi oknami zwieńczonymi muszlami. Reprezentacyjne wnętrza, mimo, że po r. 1945 zostały zniszczone, a ostatnimi czasy przebudowane i zmodernizowane, nadal kryją zabytkowe klatki schodowe, boazerie, kafełki, balustrady, resztki dawnego ruchomego wystroju, także malowidło sufitowe z dekoracją arabską i maureskową, również projektu Leopolda Simony. W budynku tym, mieszczącym biura, znajduje się także Izba Tradycji Browaru. Wśród wielu zgromadzonych tam obiektów na uwagę zasługują liczne pamiątki dotyczące zakładu i rodziny Goetzów. Są wśród nich stare dokumenty, fotografie, albumy, wydawnictwa, butelki z piwa, a także eksponaty związane z powojenną działalnością browaru. Ciekawie prezentują się nieliczne dzieła sztuki, będące istotnym źródłem ikonograficznym starych zabudowań zakładu, m.in. olejna „Panorama browaru”, pędzla krakowskiego malarza Ralfa Immerglückca, akwarelowe przedstawienie „Widoku browaru” z około 1870 r., akwarelowy „Pomnik Jana Albina Goetza w Okocimiu”, wykonany w r. 1937 przez malarza i scenografa Stanisława Janowskiego, pastelowy „Portret kobiety z kuflami piwa”, Piotra Stachiewicza, rysunek Jędrzeja Brydaka z około r. 1870, obrazujący „Przedstawienia różnych robót w browarach piwnych przeszłych i teraźniejszych czasach”, „Widok Okocimia” z r. 1931 pędzla W. Seredyńskiego oraz interesująca litografia z około r. 1900 przedstawiająca „Widok browaru”, odbita w krakowskim zakładzie K. Kranikowskiego. Z innych eksponatów warto wymienić drewniane rzeźby Stanisława Borowca oraz sztandar Ochotniczej Straży Pożarnej Zakładów Przemysłowych w Okocimiu z r. 1936, z haftowanym wizerunkiem św. Floriana.

Należy też wspomnieć, że pod budynkiem tym ciągnęły się piwnice fermentacyjne, które nosiły nazwy: „Kilsztoki”, „Pod Żydem”, „Pod pocztą”, „Pod Beneszem”, „Przechodnia”, „Kamienna”, „Bocheniec”, „Marcowa”, „Ogrodowa”, „Słotwina”. Wiele tych piwnic dzisiaj już, niestety, nie istnieje.

Obok „starego pałacu”, od strony południowej zachowała się tzw. stara słodownia (dzisiaj nieczynna), wybudowana w r. 1875 i



Widok ogólny browaru, fot. ok. 1925 r.



Wnętrze warzelni, fot. ok. 1925 r.

rozbudowana w r. 1890. Była to słodownia klepiskowa, ale jak na owe czasy bardzo nowoczesna; przerabiano w niej jęczmień na słód. Budynek ten, od r. 1910 zwany słodownią starą, wybudowany z cegły, jest częściowo tynkowany. Elewacje zdobione są ceglanyymi fryzami arkadkowymi, ceglanyymi gzymsami i obramowaniami okien oraz narożami. W pobliżu wbudowany był w ziemię zbiornik na wodę, który rozebrano tuż przed II wojną światową.

Nieopodal starej słodowni znajduje się spichlerz na jęczmień i słód wybudowany w r. 1884. Jest to budynek piętrowy, wykonany z cegły i tynkowany. Elewację zdobią półokrągłe otwory okienne dekorowane cegłą oraz ceglane naroża. Przy spichlerzu zachowały się zadaszone studnie, które służyły do transportu.

W pobliżu budynku administracyjnego, od strony północnej ciągnie się duży kompleks warzelni. Stara warzelnia została wybudowana w r. 1845, a rozbudowano ją w 1875 i 1905 r. Jest to budynek utrzymany w stylu modernistycznym, o dużej kubaturze, wykonany z cegły i częściowo otynkowany. Zdobia go boniowania, ozdobne gzymsy, ciąg ślepych okien oraz ich ozdobne obramienia. Budynek ten przeznaczony jest do warzenia piwa. Kotły ogrzewano paląc pod nimi bezpośrednio - do dzisiaj można zobaczyć zamurowane otwory, którymi podkładano lupki drewna, do podsywania ognia - a nie parą. Stara warzelnia w okresie międzywojennym nie była czynna. Produkcja nowej warzelni całkowicie zaspokajała popyt na piwo. Nowa warzelnia została wybudowana w latach 1904-1905 w stylu modernistycznym, na miejscu pierwszej maszynowni, powstałej w latach 1845-1875. Maszynownia posiadała maszynę parową, przekazującą siłę - przy użyciu transmisji pasowej - na urządzenia pierwszego browaru. W warzelni zachowały się stare kotły warzelne i za-

cierowe. Są one osłonięte miedzianymi pokrywami zmieniającymi się w górnej części w rury, przechodzące przez trzy piętra budynku na dach i odprowadzające parę, która wytwarza się w procesie warzenia piwa. W latach 1976-1977 budynek ten został częściowo przebudowany.

Dużym zespołem architektonicznym browaru jest kompleks nowej słodowni, wybudowany w latach 1902-1904. Są to budowle ceglane, których malowniczość została podkreślona poprzez częściowe nałożenie tynków, obramienia okien i pilastry. Nowa słodownia obejmowała susznię siatkowe, słodownię klepiskową i słodownię typu Topffa. W latach 1961-1962 słodownię klepiskową przebudowano na słodownię skrzyniową typu Saladin-Müger. Słodownia połączona została z silosem zbożowym, wybudowanym w latach 1959-1962.

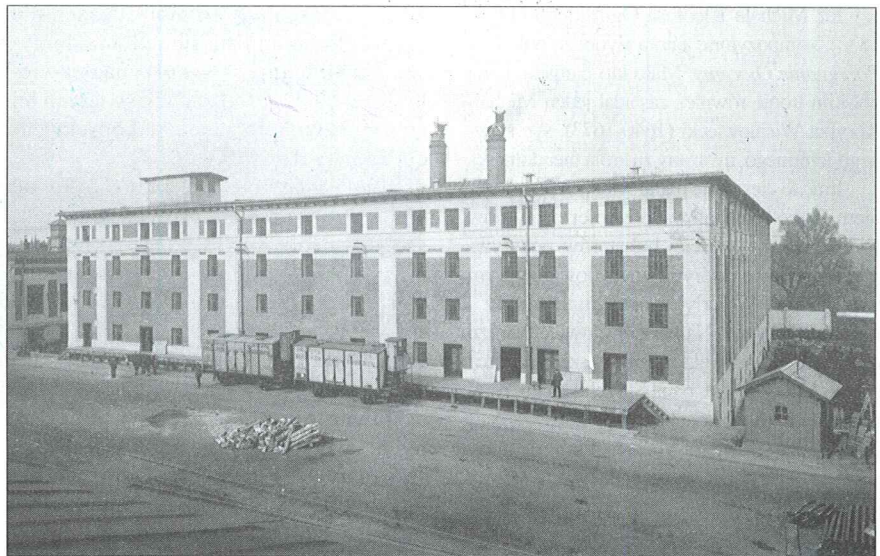
Z innych budowli browaru na uwagę zasługują: magazyn chmielu z r. 1902; drożdżownia z r. 1920, wybudowana w miejscu starej kotłowni i umywalni beczek oraz pierwszej smolarni; butelkownia z przełomu w. XIX/XX; tzw. „nowa butelkownia” z r. 1928; kufiarnia, z r. 1928, służąca do wyrobu beczek leżakowych, tzw. kuf; cechownia beczek z r. 1910; kotłownia z r. 1929 z przylegającym do niej budynkiem wcześniejszej kotłowni z lat 1903-1904; świetlica pracowników browaru ze sceną teatralną z r. 1875; bednarnia z ok. r. 1920; piwnice leżakowe sprzed r. 1914; hala maszyn z r. 1905; stacja uzdatniania wody z r. 1910; umywalnia beczek i smolarnia z lat 1896-1897; neogotycka baszta ze studnią z 2 połowy XIX w.; ogrodzenie ceglano-kamienne z 2 połowy w. XIX oraz neogotycka portiernia z r. 1912 i brama z około r. 1912.

Cennym zabytkiem techniki jest również betonowa grodza na rzece Uszwicy, zwana „jazem”, spiętrzająca lustro wody, zbudowana w latach 1911-1913.

Wokół browaru od strony wschodniej, południowej i zachodniej rozlokowane są murowane i drewniane zespoły budynków i willi przeznaczonych dla urzędników, pracowników browaru oraz służby, w większości powstałe w 2 połowie XIX w., oraz budynek dawnego ambulatorium. Na skwerku, obok wejścia do browaru, stoi ufundowane przez pracowników browaru popiersie Jana Albina Goetza, z r. 1937, autorstwa znakomitego rzeźbiarza Antoniego Madeyskiego. Rzeźbiarz ten, mieszkający na stałe w Rzymie, jest autorem m.in. grobowców królowej Jadwigi i Władysława Warneńczyka, znajdujących się w katedrze wawelskiej w Krakowie.

Tekst ten w skróconej wersji ukazał się w publikacji *Małopolskie Dni Dziedzictwa Kulturowego. Powiat brzeski*, wydanej w br. nakładem Samorządu Województwa Małopolskiego.

Jerzy Wyczesany



Słodownia, fot. ok. 1925 r.